

NOVEMBRE 2020



UNIONE EUROPEA

Fondo Sociale Europeo
Investiamo nel tuo futuro



Indagine continua di Unioncamere

LA DOMANDA DI LAVORO DELLE IMPRESE

Provincia di Cuneo



UNIONCAMERE



NOTA METODOLOGICA

I dati presentati nel volume derivano dalle rilevazioni mensili del Sistema Informativo Excelsior realizzate da Unioncamere in accordo con l'Agenzia Nazionale per le Politiche Attive del Lavoro. L'indagine, che è inserita nel Programma Statistico Nazionale (UCC-00007) tra quelle che prevedono l'obbligo di risposta, dal 2017 è svolta con cadenza mensile.

A vent'anni dalla sua nascita il Sistema Informativo Excelsior si conferma una delle fonti più utilizzate per seguire le dinamiche quali-quantitative della domanda di lavoro. Per sfruttarne al meglio le potenzialità, dal 2017, si è innovato sia sotto l'aspetto metodologico che organizzativo per fornire indicazioni tempestive a supporto delle Politiche attive del lavoro. A partire da maggio 2017, infatti, vengono realizzate indagini mensili sulle imprese adottando prioritariamente la tecnica di rilevazione CAWI (Computer Assisted Web Interviewing) e somministrando un questionario incentrato sui profili professionali e sui livelli di istruzione richiesti dalle imprese. La rete delle Camere di Commercio e InfoCamere - società di informatica del sistema camerale - assicurano la specifica attività di supporto alle imprese intervistate.

La situazione determinatasi nei mesi di marzo-aprile a seguito dell'epidemia Covid-19 ha impedito nel medesimo periodo il consueto svolgimento delle indagini, che sono riprese dal mese di maggio. All'indagine hanno partecipato circa 130.000 imprese, campione rappresentativo delle imprese con dipendenti al 2020 dei diversi settori industriali e dei servizi. I risultati dell'indagine sono disponibili a livello nazionale, regionale e provinciale per i settori economici ottenuti dall'accorpamento di codici di attività economica della classificazione ATECO2007. La ripartizione delle entrate previste per "gruppo professionale" fa riferimento ad opportune aggregazioni dei codici della classificazione ISTAT CP2011.

In questa fase di particolari difficoltà, in aggiunta alle informazioni sui programmi di assunzione mensili e trimestrali delle imprese, il questionario è stato arricchito con una specifica sezione che ha l'obiettivo di monitorare la situazione del tessuto imprenditoriale a seguito dell'emergenza Covid-19. Le informazioni rilevate riguardano gli impatti prodotti dalla crisi sulle imprese e le valutazioni sulle prospettive di recupero, focalizzandosi sui comportamenti delle imprese abitualmente presenti sui mercati esteri e delle imprese più coinvolte nei processi di digitalizzazione.

Le analisi del presente volume si focalizzano sulle principali caratteristiche delle entrate programmate nel mese di novembre 2020, con uno sguardo sulle tendenze occupazionali per il periodo novembre 2020 - gennaio 2021.

Excelsior Informa è realizzato da Unioncamere in collaborazione con ANPAL nell'ambito del Sistema Informativo Excelsior.

Per approfondimenti si consulti il sito: <https://excelsior.unioncamere.net> nel quale sono disponibili dati e analisi riferiti a tutte le regioni e a tutte le province.

La riproduzione e/o diffusione parziale o totale delle tavole contenute nella presente pubblicazione è consentita esclusivamente con la citazione completa della fonte: Unioncamere-ANPAL, Sistema Informativo Excelsior.

Indice delle tavole

SEZIONE A - Quali sono le professioni ricercate dalle imprese?

Tavola 1 - Lavoratori previsti in entrata per grande gruppo professionale

Tavola 2 - Lavoratori previsti in entrata per area aziendale di inserimento e gruppo professionale

Tavola 3 - Lavoratori previsti in entrata per gruppo professionale secondo la classe di età

Tavola 4 - Lavoratori previsti in entrata per gruppo professionale secondo la difficoltà di reperimento e l'esperienza richiesta

Tavola 5 - Competenze richieste ai lavoratori previsti in entrata per gruppo professionale

Tavola 6 - Lavoratori previsti in entrata per gruppo professionale secondo il livello di istruzione

Tavola 7 - I titoli di studio richiesti dalle imprese secondo la difficoltà di reperimento e l'esperienza richiesta

SEZIONE B - Lavoro in provincia: le tendenze settoriali

Tavola 8 - Lavoratori previsti in entrata dalle imprese nel mese di novembre 2020 e nel trimestre novembre 2020 - gennaio 2021

Tavola 9 - Lavoratori previsti in entrata per settore di attività secondo la tipologia contrattuale

APPENDICE - Analisi dei dati relativi all'impatto sulle imprese dell'emergenza sanitaria Covid-19

SEZIONE A

Quali sono le professioni
ricercate dalle imprese?

Novembre 2020

Tavola 1 - Lavoratori previsti in entrata per grande gruppo professionale

Cuneo

Novembre 2020

	Entrate previste nel periodo	
	(v.a.)	(%)
TOTALE	2.420	100,0
Dirigenti, professioni con elevata specializzazione e tecnici	450	18,4
1 Dirigenti	--	--
2 Professioni intellettuali, scientifiche e con elevata specializzazione	130	5,2
3 Professioni tecniche	320	13,1
Impiegati, professioni commerciali e nei servizi	910	37,4
4 Impiegati	220	9,1
5 Professioni qualificate nelle attività commerciali e nei servizi	690	28,3
Operai specializzati e conduttori di impianti e macchine	810	33,5
6 Operai specializzati	460	18,8
7 Conduttori di impianti e operai di macchinari fissi e mobili	360	14,7
Professioni non qualificate	260	10,7

Valori assoluti sono arrotondati alle decine. I totali possono non coincidere con la somma dei singoli valori.

Il segno (--) indica un valore statisticamente non significativo. I totali comprendono comunque i dati non esposti.

Fonte: Unioncamere - ANPAL, Sistema Informativo Excelsior, 2020

Tavola 2 - Lavoratori previsti in entrata per area aziendale di inserimento e gruppo professionale

Cuneo

Novembre 2020

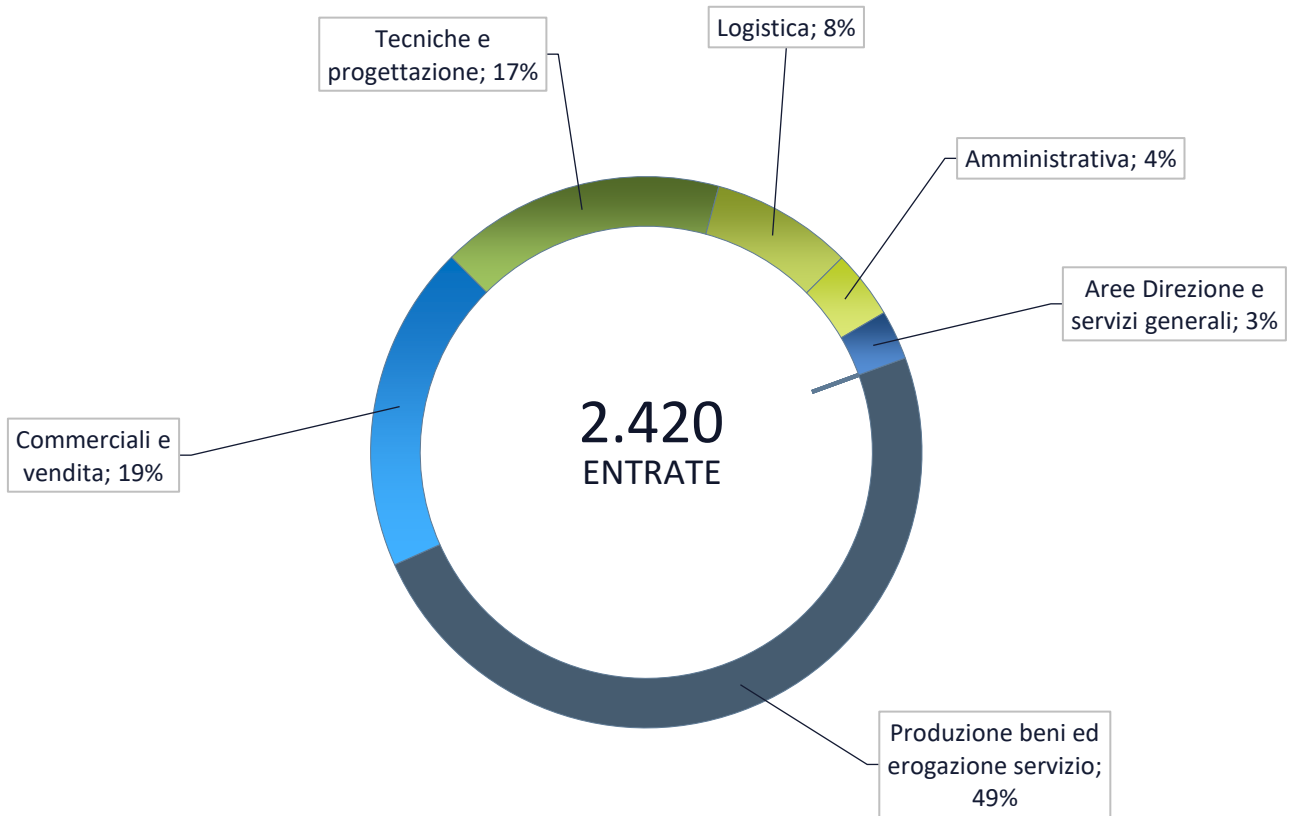
	Entrate previste (v.a.)	di cui (%):		
		Professioni specializzate e tecnici (*)	Impiegati, professioni commerciali e nei servizi	Operai specializzati, conduttori di impianti e macchine e professioni non qualificate
TOTALE	2.420	450 18,4	910 37,4	1.070 44,2
Area produzione di beni ed erogazione servizio	1.180	14,6	33,1	52,3
Area direzione e servizi generali	70	--	74,3	-
Direzione generale, personale e organizzazione risorse umane	--	-	--	-
Segreteria, staff e servizi generali	50	--	95,7	-
Sistemi informativi	--	--	--	-
Area amministrativa, finanziaria, legale e controllo di gestione	100	--	71,1	-
Area commerciale e della vendita	470	29,7	70,1	--
Vendita	320	13,2	86,4	--
Marketing, commerciale, comunicazione e pubbliche relazioni	70	91,9	--	-
Assistenza clienti	70	--	62,2	-
Aree tecniche e della progettazione	410	19,5	--	74,3
Progettazione e ricerca e sviluppo	50	97,8	-	--
Installazione e manutenzione	300	--	-	94,7
Certificazione e controllo di qualità, sicurezza e ambiente	60	--	--	--
Area della logistica	200	--	20,9	74,6
Acquisti e movimentazione interna merci	40	--	--	--
Trasporti e distribuzione	160	--	--	79,3

* Compresi i Dirigenti.

Valori assoluti sono arrotondati alle decime. I totali possono non coincidere con la somma dei singoli valori.

Il segno (-) indica l'assenza di entrate nell'incrocio indicato. Il segno (--) indica un valore statisticamente non significativo. I totali comprendono comunque i dati non esposti.

Entrate previste nel periodo per area funzionale di inserimento



Fonte: Unioncamere - ANPAL, Sistema Informativo Excelsior, 2020

Tavola 3 - Lavoratori previsti in entrata per gruppo professionale secondo la classe di età

Cuneo		Entrate previste (v.a.)	di cui (%): classe di età:	
			fino a 29 anni	indifferente
TOTALE		2.420	32,7	23,3
Dirigenti, professioni con elevata specializzazione e tecnici	Dirigenti e direttori	--	--	--
	Specialisti in scienze informatiche, fisiche e chimiche	--	--	--
	Progettisti, ingegneri e professioni assimilate	--	--	--
	Farmacisti, biologi e altri specialisti delle scienze della vita	--	--	--
	Medici e altri specialisti della salute	--	--	--
	Tecnici della sanità, dei servizi sociali e dell'istruzione	40	36,6	24,4
	Specialisti in scienze economiche e gestionali di impresa	--	--	--
	Tecnici amministrativi, finanziari e della gestione della produzione	30	36,4	6,1
	Tecnici delle vendite, del marketing e della distribuzione commerciale	110	36,0	7,2
	Specialisti in discipline artistiche e in scienze umane e sociali	--	--	--
	Specialisti della formazione e insegnanti	60	14,1	64,1
	Tecnici dei servizi alle persone	60	14,5	21,8
	Tecnici in campo informatico, ingegneristico e della produzione	90	35,6	5,7
Impiegati, professioni commerciali e nei servizi	Addetti accoglienza, informazione e assistenza della clientela	40	36,1	30,6
	Personale di amministrazione, di segreteria e dei servizi generali	160	22,8	19,6
	Addetti alla gestione dei magazzini, della logistica e degli acquisti	30	25,9	25,9
	Commessi e altro personale qualificato nella grande distribuzione	50	58,3	16,7
	Commessi e altro personale qualificato in negozi ed esercizi all'ingrosso	230	47,1	14,1
	Cuochi, camerieri e altre professioni dei servizi turistici	240	34,4	16,4
	Operatori dell'assistenza sociale, in istituzioni o domiciliari	120	25,0	29,3
	Operatori della cura estetica	20	68,2	18,2
	Professioni specifiche nei servizi di sicurezza, vigilanza e custodia	30	24,0	64,0
	Professioni specifiche degli altri servizi alle persone	--	--	--
Operai specializzati e conduttori di impianti e macchine	Operai specializzati nell'edilizia e nella manutenzione degli edifici	160	42,0	24,2
	Operai specializzati e conduttori di impianti nell'industria alimentare	130	33,3	21,2
	Operai specializzati e condutt. di impianti nelle ind. tessili, abbigl. calzature	--	--	--
	Operai nelle attività metalmeccaniche ed elettromeccaniche	190	50,8	31,6
	Operai nelle attività metalmeccaniche richiesti in altri settori	110	27,3	32,7
	Operai specializzati nelle industrie del legno e della carta	20	50,0	0,0
	Operai specializzati nelle industrie chimiche e della plastica	30	20,0	10,0
	Operai specializzati in altre attività industriali	--	--	--
	Conduttori di mezzi di trasporto	110	15,0	46,7
	Conduttori di macchinari mobili	30	14,7	17,6
Professioni non qualificate	Personale generico nelle costruzioni	-	-	-
	Personale non qualificato nella logistica, facchini e corrieri	30	56,7	16,7
	Personale non qualificato nelle attività commerciali e nei servizi	--	--	--
	Personale non qualificato nei servizi di pulizia e in altri servizi alle persone	220	13,3	26,6
	Personale non qualificato nelle attività industriali e assimilati	--	--	--

Valori assoluti sono arrotondati alle decine. I totali possono non coincidere con la somma dei singoli valori.

Il segno (-) indica l'assenza di entrate nell'incrocio indicato. Il segno (--) indica un valore statisticamente non significativo. I totali comprendono comunque i dati non esposti.

Fonte: Unioncamere - ANPAL, Sistema Informativo Excelsior, 2020

Tavola 4 - Lavoratori previsti in entrata per gruppo professionale secondo la difficoltà di reperimento e l'esperienza richiesta

Cuneo

Novembre 2020

	Entrate previste (v.a)	con difficoltà di reperimento (%)			con espe- rienza (%)		
		totale (*)	di cui per:		professio- nale specifico	nello stesso settore	
			mancanza di candidati	prepara- zione inadeguata			
TOTALE	2.420	37,9	20,5	13,2	22,3	40,0	
Dirigenti, professioni con elevata specializzazione e tecnici	Dirigenti e direttori	--	--	--	--	--	
	Specialisti in scienze informatiche, fisiche e chimiche	--	--	--	--	--	
	Progettisti, ingegneri e professioni assimilate	--	--	--	--	--	
	Farmacisti, biologi e altri specialisti delle scienze della vita	--	--	--	--	--	
	Medici e altri specialisti della salute	--	--	--	--	--	
	Tecnici della sanità, dei servizi sociali e dell'istruzione	40	17,1	17,1	0,0	46,3	36,6
	Specialisti in scienze economiche e gestionali di impresa	--	--	--	--	--	--
	Tecnici amministrativi, finanziari e della gestione della produzione	30	15,2	9,1	6,1	30,3	36,4
	Tecnici delle vendite, del marketing e della distribuzione commerciale	110	62,2	44,1	15,3	36,0	55,9
	Specialisti in discipline artistiche e in scienze umane e sociali	--	--	--	--	--	--
	Specialisti della formazione e insegnanti	60	14,1	3,1	10,9	32,8	56,3
	Tecnici dei servizi alle persone	60	14,5	12,7	1,8	30,9	61,8
Tecnici in campo informatico, ingegneristico e della produzione	90	51,7	31,0	18,4	56,3	23,0	
Impiegati, professioni commerciali e nei servizi	Addetti accoglienza, informazione e assistenza della clientela	40	30,6	2,8	27,8	19,4	38,9
	Personale di amministrazione, di segreteria e dei servizi generali	160	26,6	9,5	15,8	19,6	48,1
	Addetti alla gestione dei magazzini, della logistica e degli acquisti	30	18,5	7,4	11,1	18,5	63,0
	Commessi e altro personale qualificato nella grande distribuzione	50	27,1	14,6	12,5	6,3	27,1
	Commessi e altro personale qualificato in negozi ed esercizi all'ingrosso	230	28,6	13,2	13,7	4,4	41,0
	Cuochi, camerieri e altre professioni dei servizi turistici	240	32,8	11,5	16,4	16,0	63,1
	Operatori dell'assistenza sociale, in istituzioni o domiciliari	120	46,6	40,5	6,0	38,8	49,1
	Operatori della cura estetica	20	9,1	4,5	0,0	22,7	18,2
	Professioni specifiche nei servizi di sicurezza, vigilanza e custodia	30	4,0	0,0	4,0	4,0	8,0
	Professioni specifiche degli altri servizi alle persone	--	--	--	--	--	--
Operai specializzati e conduttori di impianti e macchine	Operai specializzati nell'edilizia e nella manutenzione degli edifici	160	79,0	45,9	13,4	30,6	14,0
	Operai specializzati e conduttori di impianti nell'industria alimentare	130	9,1	3,0	3,8	5,3	33,3
	Operai specializzati e condutt. di impianti nelle ind. tessili, abbigl. calzature	--	--	--	--	--	--
	Operai nelle attività metalmeccaniche ed elettromeccaniche	190	64,8	29,5	35,2	22,8	39,4
	Operai nelle attività metalmeccaniche richiesti in altri settori	110	82,7	56,4	25,5	22,7	48,2
	Operai specializzati nelle industrie del legno e della carta	20	87,5	79,2	0,0	0,0	66,7
	Operai specializzati nelle industrie chimiche e della plastica	30	3,3	3,3	0,0	16,7	10,0
	Operai specializzati in altre attività industriali	--	--	--	--	--	--
	Conduttori di mezzi di trasporto	110	32,7	21,5	9,3	15,9	32,7
	Conduttori di macchinari mobili	30	23,5	8,8	14,7	52,9	29,4
Professioni non qualificate	Personale generico nelle costruzioni	--	--	--	--	--	
	Personale non qualificato nella logistica, facchini e corrieri	30	3,3	0,0	3,3	0,0	26,7
	Personale non qualificato nelle attività commerciali e nei servizi	--	--	--	--	--	
	Personale non qualificato nei servizi di pulizia e in altri servizi alle persone	220	23,4	4,6	1,8	17,0	31,7
	Personale non qualificato nelle attività industriali e assimilati	--	--	--	--	--	--

Valori assoluti sono arrotondati alle decime. I totali possono non coincidere con la somma dei singoli valori.

Il segno (-) indica l'assenza di entrate nell'incrocio indicato. Il segno (--) indica un valore statisticamente non significativo. I totali comprendono comunque i dati non esposti.

(*) Il totale delle difficoltà di reperimento comprende anche la modalità residuale "altri motivi", non esposta nella tavola.

Fonte: Unioncamere - ANPAL, Sistema Informativo Excelsior, 2020

Tavola 5 - Competenze richieste ai lavoratori previsti in entrata per gruppo professionale

		Entrate (v.a.)	di cui (%):	
			applicherà soluzioni creative e innovative	coordinerà altre persone
Cuneo				
			Novembre 2020	
	TOTALE	2.420	19,8	13,1
Dirigenti, professioni con elevata specializzazione e tecnici	Dirigenti e direttori	--	--	--
	Specialisti in scienze informatiche, fisiche e chimiche	--	--	--
	Progettisti, ingegneri e professioni assimilate	--	--	--
	Farmacisti, biologi e altri specialisti delle scienze della vita	--	--	--
	Medici e altri specialisti della salute	--	--	--
	Tecnici della sanità, dei servizi sociali e dell'istruzione	40	22,0	7,3
	Specialisti in scienze economiche e gestionali di impresa	--	--	--
	Tecnici amministrativi, finanziari e della gestione della produzione	30	36,4	15,2
	Tecnici delle vendite, del marketing e della distribuzione commerciale	110	61,3	22,5
	Specialisti in discipline artistiche e in scienze umane e sociali	--	--	--
	Specialisti della formazione e insegnanti	60	51,6	10,9
	Tecnici dei servizi alle persone	60	45,5	7,3
	Tecnici in campo informatico, ingegneristico e della produzione	90	46,0	35,6
Impiegati, professioni commerciali e nei servizi	Addetti accoglienza, informazione e assistenza della clientela	40	30,6	16,7
	Personale di amministrazione, di segreteria e dei servizi generali	160	11,4	7,0
	Addetti alla gestione dei magazzini, della logistica e degli acquisti	30	40,7	22,2
	Commessi e altro personale qualificato nella grande distribuzione	50	10,4	8,3
	Commessi e altro personale qualificato in negozi ed esercizi all'ingrosso	230	14,1	4,4
	Cuochi, camerieri e altre professioni dei servizi turistici	240	11,9	34,0
	Operatori dell'assistenza sociale, in istituzioni o domiciliari	120	11,2	16,4
	Operatori della cura estetica	20	22,7	0,0
	Professioni specifiche nei servizi di sicurezza, vigilanza e custodia	30	0,0	0,0
	Professioni specifiche degli altri servizi alle persone	--	--	--
Operai specializzati e conduttori di impianti e macchine	Operai specializzati nell'edilizia e nella manutenzione degli edifici	160	11,5	15,9
	Operai specializzati e conduttori di impianti nell'industria alimentare	130	4,5	4,5
	Operai specializzati e condutt. di impianti nelle ind. tessili, abbigl. calzature	--	--	--
	Operai nelle attività metalmeccaniche ed elettromeccaniche	190	28,5	7,8
	Operai nelle attività metalmeccaniche richiesti in altri settori	110	33,6	2,7
	Operai specializzati nelle industrie del legno e della carta	20	8,3	20,8
	Operai specializzati nelle industrie chimiche e della plastica	30	0,0	20,0
	Operai specializzati in altre attività industriali	--	--	--
	Conduttori di mezzi di trasporto	110	3,7	8,4
	Conduttori di macchinari mobili	30	14,7	0,0
Professioni non qualificate	Personale generico nelle costruzioni	--	-	-
	Personale non qualificato nella logistica, facchini e corrieri	30	3,3	33,3
	Personale non qualificato nelle attività commerciali e nei servizi	--	--	--
	Personale non qualificato nei servizi di pulizia e in altri servizi alle persone	220	2,3	4,1
	Personale non qualificato nelle attività industriali e assimilati	--	--	--

Valori assoluti sono arrotondati alle decime. I totali possono non coincidere con la somma dei singoli valori.

Il segno (-) indica l'assenza di entrate nell'incrocio indicato. Il segno (--) indica un valore statisticamente non significativo. I totali comprendono comunque i dati non esposti.

Tavola 6 - Lavoratori previsti in entrata per gruppo professionale secondo il livello di istruzione

Cuneo

Novembre 2020

		Entrate previste (v.a.)	di cui (%):			
			laurea	diploma	qualifica profes.	nessun titolo di studio
Dirigenti, professioni con elevata specializzazione e tecnici	TOTALE	2.420	13,9	34,9	28,7	22,5
	Dirigenti e direttori	--	--	--	--	--
	Specialisti in scienze informatiche, fisiche e chimiche	--	--	--	--	--
	Progettisti, ingegneri e professioni assimilate	--	--	--	--	--
	Farmacisti, biologi e altri specialisti delle scienze della vita	--	--	--	--	--
	Medici e altri specialisti della salute	--	--	--	--	--
	Tecnici della sanità, dei servizi sociali e dell'istruzione	40	100,0	0,0	0,0	0,0
	Specialisti in scienze economiche e gestionali di impresa	--	--	--	--	--
	Tecnici amministrativi, finanziari e della gestione della produzione	30	60,6	39,4	0,0	0,0
	Tecnici delle vendite, del marketing e della distribuzione commerciale	110	43,2	46,8	9,9	0,0
	Specialisti in discipline artistiche e in scienze umane e sociali	--	--	--	--	--
	Specialisti della formazione e insegnanti	60	100,0	0,0	0,0	0,0
	Tecnici dei servizi alle persone	60	83,6	14,5	1,8	0,0
Tecnici in campo informatico, ingegneristico e della produzione	90	44,8	54,0	1,1	0,0	
Impiegati, professioni commerciali e nei servizi	Addetti accoglienza, informazione e assistenza della clientela	40	16,7	80,6	2,8	0,0
	Personale di amministrazione, di segreteria e dei servizi generali	160	12,0	55,1	32,9	0,0
	Addetti alla gestione dei magazzini, della logistica e degli acquisti	30	3,7	92,6	3,7	0,0
	Commessi e altro personale qualificato nella grande distribuzione	50	0,0	68,8	8,3	22,9
	Commessi e altro personale qualificato in negozi ed esercizi all'ingrosso	230	0,0	69,2	8,4	22,5
	Cuochi, camerieri e altre professioni dei servizi turistici	240	0,0	17,6	62,7	19,7
	Operatori dell'assistenza sociale, in istituzioni o domiciliari	120	0,0	100,0	0,0	0,0
	Operatori della cura estetica	20	0,0	0,0	36,4	63,6
	Professioni specifiche nei servizi di sicurezza, vigilanza e custodia	30	0,0	40,0	0,0	60,0
	Professioni specifiche degli altri servizi alle persone	--	--	--	--	--
Operai specializzati e conduttori di impianti e macchine	Operai specializzati nell'edilizia e nella manutenzione degli edifici	160	0,0	13,4	52,2	34,4
	Operai specializzati e conduttori di impianti nell'industria alimentare	130	0,0	9,8	64,4	25,8
	Operai specializzati e condutt. di impianti nelle ind. tessili, abbigl. calzature	--	--	--	--	--
	Operai nelle attività metalmeccaniche ed elettromeccaniche	190	0,0	18,7	54,4	26,9
	Operai nelle attività metalmeccaniche richiesti in altri settori	110	0,0	50,0	41,8	8,2
	Operai specializzati nelle industrie del legno e della carta	20	0,0	8,3	41,7	50,0
	Operai specializzati nelle industrie chimiche e della plastica	30	0,0	30,0	26,7	43,3
	Operai specializzati in altre attività industriali	--	--	--	--	--
	Conduttori di mezzi di trasporto	110	0,0	3,7	38,3	57,9
	Conduttori di macchinari mobili	30	0,0	20,6	20,6	58,8
Professioni non qualificate	Personale generico nelle costruzioni	-	-	-	-	-
	Personale non qualificato nella logistica, facchini e corrieri	30	0,0	6,7	23,3	70,0
	Personale non qualificato nelle attività commerciali e nei servizi	--	--	--	--	--
	Personale non qualificato nei servizi di pulizia e in altri servizi alle persone	220	0,0	27,5	19,7	52,8
	Personale non qualificato nelle attività industriali e assimilati	--	--	--	--	--

Valori assoluti sono arrotondati alle decime. I totali possono non coincidere con la somma dei singoli valori.

Il segno (-) indica l'assenza di entrate nell'incrocio indicato. Il segno (--) indica un valore statisticamente non significativo. I totali comprendono comunque i dati non esposti.

Fonte: Unioncamere - ANPAL, Sistema Informativo Excelsior, 2020

Tavola 7 - I titoli di studio richiesti dalle imprese secondo la difficoltà di reperimento e l'esperienza richiesta

Cuneo	Entrate previste (v.a.)	di cui con (%)					Novembre 2020	
		difficoltà di reperimento			esperienza		nel settore	
		Totale	per mancanza di candidati	per preparazione inadeguata	nella professione			
TOTALE	2.420	37,9	20,5	13,2	22,3	40,0		
Livello universitario	340	31,3	18,8	11,9	44,3	41,7		
Indirizzo economico	70	31,1	20,3	9,5	48,6	33,8		
Indirizzo chimico-farmaceutico	40	4,5	2,3	0,0	9,1	88,6		
Indirizzo insegnamento e formazione	40	22,0	7,3	14,6	56,1	29,3		
Indirizzo sanitario e paramedico	30	20,0	20,0	0,0	46,7	30,0		
Indirizzo ingegneria industriale	30	53,6	39,3	14,3	42,9	42,9		
Altri indirizzi	120	42,0	22,7	19,3	50,4	36,1		
Livello secondario e post-secondario	850	39,1	23,0	14,1	23,3	37,8		
Tecnologico (ex istituto tecnico industriale)	250	50,0	32,1	13,1	21,0	32,5		
Tecnico-economico/turistico (ex ragioneria)	180	33,9	6,8	26,0	16,9	39,0		
Professionale - servizi/turismo	140	20,1	8,3	10,4	22,9	29,9		
Professionale - assistenza/sanità	120	46,2	39,5	6,7	37,8	50,4		
Tecnologico - agrario e agroalimentare	50	46,7	35,6	11,1	20,0	33,3		
Liceo	30	23,5	17,6	2,9	14,7	32,4		
Tecnologico - costruzioni e ambiente (ex geometra)	30	48,0	16,0	32,0	44,0	24,0		
Altri indirizzi	50	38,8	32,7	6,1	22,4	67,3		
Qualifica di formazione o diploma professionale	700	44,2	25,0	12,9	18,4	42,0		
Indirizzo industriale	350	50,4	36,5	12,5	19,5	34,8		
Indirizzo commerciale turismo/servizi	260	36,6	11,3	11,3	11,7	57,6		
Indirizzo edile	50	65,2	34,8	30,4	54,3	21,7		
Indirizzo agro-alimentare	40	8,3	0,0	8,3	11,1	22,2		
Altri indirizzi	--	--	--	--	--	--		
Nessun titolo di studio	550	32,1	11,9	13,0	11,9	39,8		

Valori assoluti sono arrotondati alle decine. I totali possono non coincidere con la somma dei singoli valori.

Il segno (-) indica l'assenza di entrate nell'incrocio indicato. Il segno (--) indica un valore statisticamente non significativo. I totali comprendono comunque i dati non esposti.

SEZIONE B

Lavoro in provincia:
le tendenze settoriali

Tavola 8 - Lavoratori previsti in entrata dalle imprese nel mese di novembre 2020 e nel trimestre novembre 2020 - gennaio 2021

Cuneo

	Entrate previste			
	Novembre 2020		Totale nov 2020 - gen 2021	
	(v.a.)	distr. X 1000	(v.a.)	distr. X 1000
TOTALE	2.420	1.000,0	7.750	1.000,0
INDUSTRIA	890	368,9	2.790	360,3
Industria manifatturiera e Public utilities	670	278,0	2.230	287,4
Costruzioni	220	90,9	570	72,9
SERVIZI	1.530	631,1	4.960	639,7
Commercio	440	181,3	1.160	149,5
Servizi di alloggio e ristorazione; servizi turistici	300	122,3	980	126,6
Servizi alle imprese	420	172,2	1.560	201,5
Servizi alle persone	380	155,3	1.260	162,1
CLASSE DIMENSIONALE				
1-49 dipendenti	1.430	592,3	4.930	635,5
50-249 dipendenti	440	183,4	1.570	203,0
250 dipendenti e oltre	540	224,3	1.250	161,5

Valori assoluti sono arrotondati alle decine. I totali possono non coincidere con la somma dei singoli valori.

Il segno (-) indica l'assenza di entrate nell'incrocio indicato. Il segno (--) indica un valore statisticamente non significativo. I totali comprendono comunque i dati non esposti.

Fonte: Unioncamere - ANPAL, Sistema Informativo Excelsior, 2020

Tavola 9 - Lavoratori previsti in entrata per settore di attività secondo la tipologia contrattuale

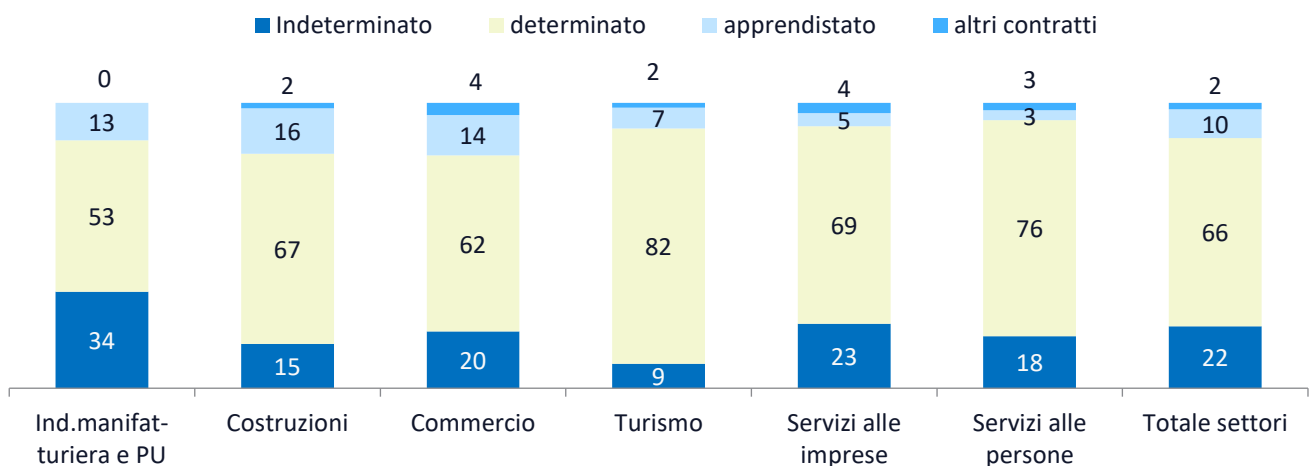
Cuneo

Novembre 2020

	Entrate previste (v.a.)	di cui:			
		personale dipendente	lavoratori somministrati	collaboratori	altri lavoratori non alle dipendenze
TOTALE	2.420	81,3	11,9	1,7	5,1
INDUSTRIA	890	82,2	15,9	--	--
Ind.manifatturiera e Public Utilities	670	77,4	20,7	--	--
Costruzioni	220	96,8	--	-	--
SERVIZI	1.530	80,8	9,6	2,1	7,6
Commercio	440	87,0	5,7	1,6	5,7
Turismo	300	98,3	--	--	-
Servizi alle imprese	420	79,4	18,7	--	--
Servizi alle persone	380	61,2	10,4	5,6	22,9
CLASSE DIMENSIONALE					
1-49 dipendenti	1.430	83,2	6,6	2,3	7,9
50-249 dipendenti	440	85,4	11,5	--	--
250 dipendenti e oltre	540	72,9	26,3	--	-

I valori assoluti sono arrotondati alle decime. A causa di questi arrotondamenti, i totali possono non coincidere con la somma dei singoli valori. Il segno (-) indica l'assenza di imprese nell'incrocio indicato. Il segno (--) indica un valore statisticamente non significativo. I totali comprendono comunque i dati non esposti.

ENTRATE DI PERSONALE DIPENDENTE PER SETTORE DI ATTIVITA' E TIPOLOGIA CONTRATTUALE (%)



Fonte: Unioncamere - ANPAL, Sistema Informativo Excelsior, 2020

APPENDICE

Analisi dei dati relativi all'impatto
sulle imprese dell'emergenza
sanitaria Covid-19

Indice delle tavole Covid-19



SEZIONE A Impatto sulle imprese dell'emergenza sanitaria Covid-19

Tavola 1 - Situazione dell'impresa a seguito dell'emergenza sanitaria COVID-19* e delle disposizioni normative di lockdown, per settore, ripartizione territoriale e classe dimensionale (quote % sul totale imprese)

Graph 1 - Situazione dell'impresa a seguito dell'emergenza sanitaria COVID-19* e delle disposizioni normative di lockdown, per settore, ripartizione territoriale e classe dimensionale (quote % sul totale imprese)

Tavola 2 - Periodo previsto dalle imprese, secondo le aspettative e conoscenze del mercato di riferimento, entro il quale l'attività potrà riprendere a livelli accettabili, per settore, ripartizione territoriale e classe dimensionale (quote % sulle Imprese ancora in fase di recupero)*

Graph 2 - Periodo previsto dalle imprese, secondo le aspettative e conoscenze del mercato di riferimento, entro il quale l'attività potrà riprendere a livelli accettabili, per settore, ripartizione territoriale e classe dimensionale (quote % sulle Imprese ancora in fase di recupero)*

Tavola 3 - Imprese che prevedono di proseguire l'attività a seguito dell'emergenza sanitaria COVID-19 e previsioni di andamento occupazionale nel 2° semestre 2020 rispetto allo stesso periodo dell'anno precedente, per settore, ripartizione territoriale e classe dimensionale (quote % sulle imprese in attività)*

Tavola 4 - Imprese che prevedono di proseguire l'attività a seguito dell'emergenza sanitaria COVID-19 e che prevedono problemi di liquidità nei prossimi sei mesi, per settore, ripartizione territoriale e classe dimensionale (quote % sulle imprese in attività)*

SEZIONE B Presenza sui mercati esteri e investimenti digitali delle imprese post emergenza sanitaria Covid19

Tavola 5 - Situazione a seguito dell'emergenza sanitaria COVID-19 e delle disposizioni normative di lockdown e tempi previsti per il recupero* secondo la presenza delle imprese sui mercati esteri (quote % sul totale imprese)

Tavola 6 - Situazione a seguito dell'emergenza sanitaria COVID-19 e delle disposizioni normative di lockdown e tempi previsti per il recupero* secondo il grado di coinvolgimento delle imprese nella trasformazione digitale (quote % sul totale imprese)

SEZIONE A

Impatto sulle imprese
dell'emergenza sanitaria
Covid-19

**Tavola 1 - Situazione dell'impresa a seguito dell'emergenza sanitaria COVID-19* e delle disposizioni normative di lockdown, per settore, ripartizione territoriale e classe dimensionale (quote % sul totale imprese)**

Cuneo

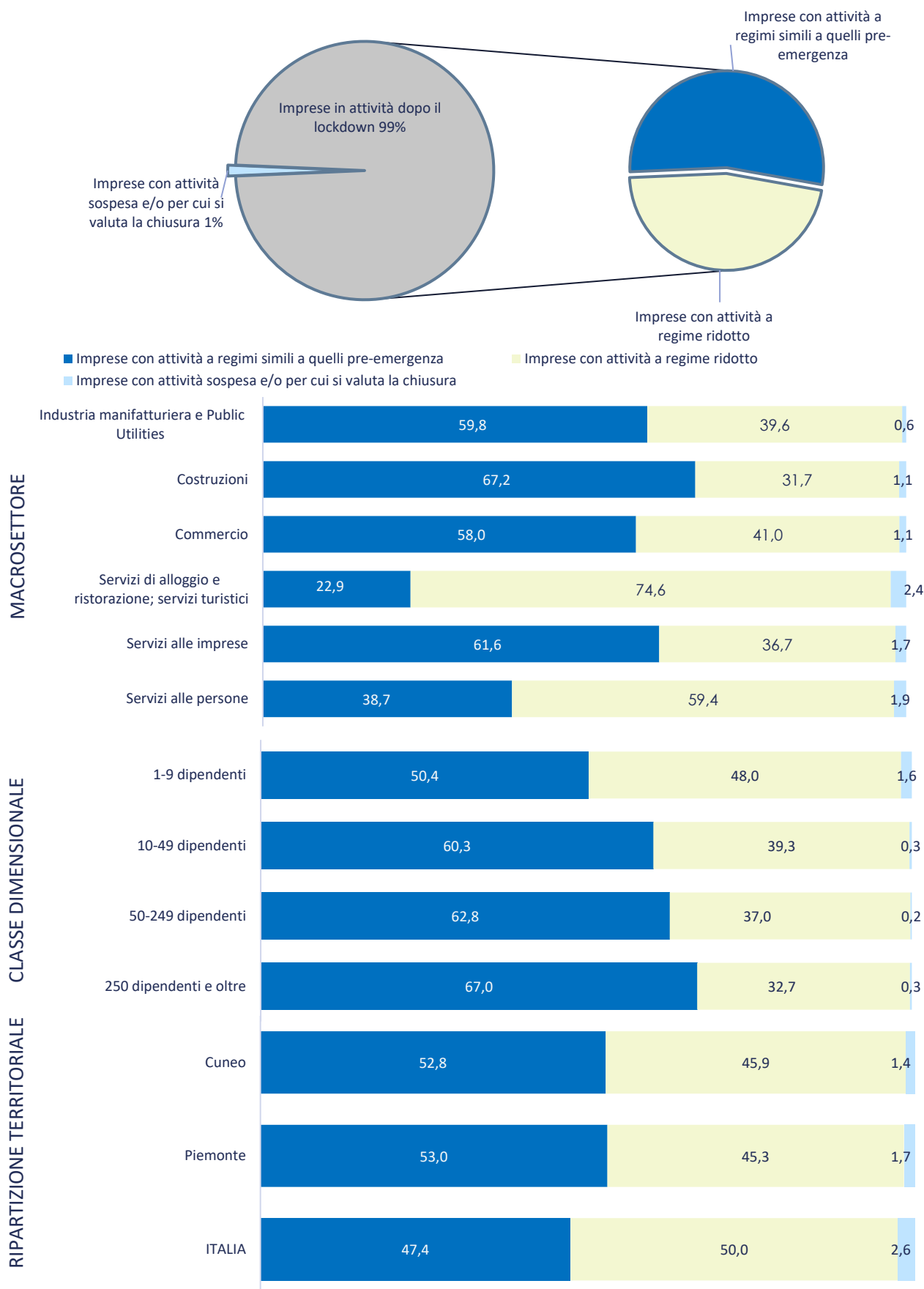
	Imprese totali (v.a.)	Imprese con attività a regimi simili a quelli pre-emergenza	Imprese con attività a regime ridotto	Imprese con attività sospesa e/o per cui si valuta la chiusura
TOTALE	13.380	7.060	6.140	180
		52,8	45,9	1,4
INDUSTRIA	4.570	62,5	36,7	0,8
Industrie alimentari, delle bevande e del tabacco	670	68,6	30,8	-
Industrie tessili, dell'abbigliamento e calzature	100	47,6	51,5	-
Industrie del legno e del mobile	240	60,0	40,0	-
Industrie della carta, cartotecnica e stampa	120	40,8	59,2	-
Industrie chimico-farmaceutiche, della plastica e della gomma	140	62,2	36,3	-
Industrie estrattive e della lavorazione dei minerali non metalliferi	200	62,8	36,2	-
Industrie metallurgiche e dei prodotti in metallo	610	52,8	46,7	-
Industrie meccaniche ed elettroniche	630	56,2	43,7	-
Altre industrie	200	75,8	21,7	-
Costruzioni	1.670	67,2	31,7	-
SERVIZI	8.810	47,7	50,6	1,6
Commercio	3.410	58,0	41,0	1,1
Servizi di alloggio e ristorazione; servizi turistici	2.160	22,9	74,6	2,4
Servizi di trasporto, logistica e magazzinaggio	510	57,8	39,6	-
Servizi informatici e delle telecomunicazioni	310	60,9	37,1	-
Servizi avanzati di supporto alle imprese	430	58,8	41,2	-
Servizi finanziari e assicurativi	290	79,9	19,0	-
Servizi operativi di supporto alle imprese e alle persone	550	58,1	39,5	-
Servizi alle persone	1.160	38,7	59,4	1,9
RIPARTIZIONE TERRITORIALE				
Piemonte	93.360	53,0	45,3	1,7
ITALIA	1.382.990	47,4	50,0	2,6
CLASSE DIMENSIONALE				
1-9 dipendenti	10.520	50,4	48,0	1,6
10-49 dipendenti	2.040	60,3	39,3	-
50-249 dipendenti	480	62,8	37,0	-
250 dipendenti e oltre	350	67,0	32,7	-

* Le informazioni fanno riferimento alla data di realizzazione dell'indagine, dal 24 settembre all'8 ottobre 2020

Il segno (--) indica l'assenza di entrate nell'incrocio indicato, il segno (-) un valore statisticamente non significativo. I totali comprendono comunque i dati non esposti.

Valori assoluti arrotondati alle decine. I totali possono non coincidere con la somma dei singoli valori.

Fonte: Unioncamere - ANPAL, Sistema Informativo Excelsior, 2020

**Graph 1 - Situazione dell'impresa a seguito dell'emergenza sanitaria COVID-19* e delle disposizioni normative di lockdown, per settore, ripartizione territoriale e classe dimensionale (quote % sul totale imprese)**

* Le informazioni fanno riferimento alla data di realizzazione dell'indagine, dal 24 settembre all'8 ottobre 2020

**Tavola 2 - Periodo previsto dalle imprese, secondo le aspettative e conoscenze del mercato di riferimento, entro il quale l'attività potrà riprendere a livelli accettabili, per settore, ripartizione territoriale e classe dimensionale (quote % sulle imprese ancora in fase di recupero) ***

Cuneo

	Imprese ancora in fase di recupero	di cui, secondo il periodo di recupero previsto:		
		entro l'anno 2020	entro i primi 6 mesi del 2021	entro il secondo semestre 2021
TOTALE	11.030	1.580	3.540	5.910
		14,3	32,1	53,6
INDUSTRIA	3.820	18,2	37,5	44,3
Industrie alimentari, delle bevande e del tabacco	350	13,7	30,6	55,7
Industrie tessili, dell'abbigliamento e calzature	100	-	19,8	77,2
Industrie del legno e del mobile	200	16,9	36,8	46,3
Industrie della carta, cartotecnica e stampa	110	-	40,0	52,4
Industrie chimico-farmaceutiche, della plastica e della gomma	110	-	33,6	53,6
Industrie estrattive e della lavorazione dei minerali non metalliferi	180	17,9	30,4	51,6
Industrie metallurgiche e dei prodotti in metallo	580	11,3	41,3	47,3
Industrie meccaniche ed elettroniche	570	18,1	42,8	39,1
Altre industrie	110	-	37,6	45,9
Costruzioni	1.510	24,4	38,0	37,6
SERVIZI	7.210	12,3	29,2	58,5
Commercio	2.710	14,2	31,2	54,6
Servizi di alloggio e ristorazione; servizi turistici	2.110	6,9	25,3	67,8
Servizi di trasporto, logistica e magazzinaggio	360	23,9	37,6	38,5
Servizi informatici e delle telecomunicazioni	200	-	24,6	66,5
Servizi avanzati di supporto alle imprese	310	8,9	33,8	57,4
Servizi finanziari e assicurativi	140	25,2	27,3	47,6
Servizi operativi di supporto alle imprese e alle persone	370	19,9	25,6	54,5
Servizi alle persone	1.020	11,5	30,4	58,2
RIPARTIZIONE TERRITORIALE				
Piemonte	76.230	16,2	32,8	50,9
ITALIA	1.154.970	14,8	32,3	52,8
CLASSE DIMENSIONALE				
1-9 dipendenti	8.710	14,1	31,4	54,6
10-49 dipendenti	1.670	16,5	36,0	47,6
50-249 dipendenti	380	13,3	35,1	51,6
250 dipendenti e oltre	270	11,4	28,2	60,4

* Le informazioni fanno riferimento alla data di realizzazione dell'indagine, dal 24 settembre all'8 ottobre 2020

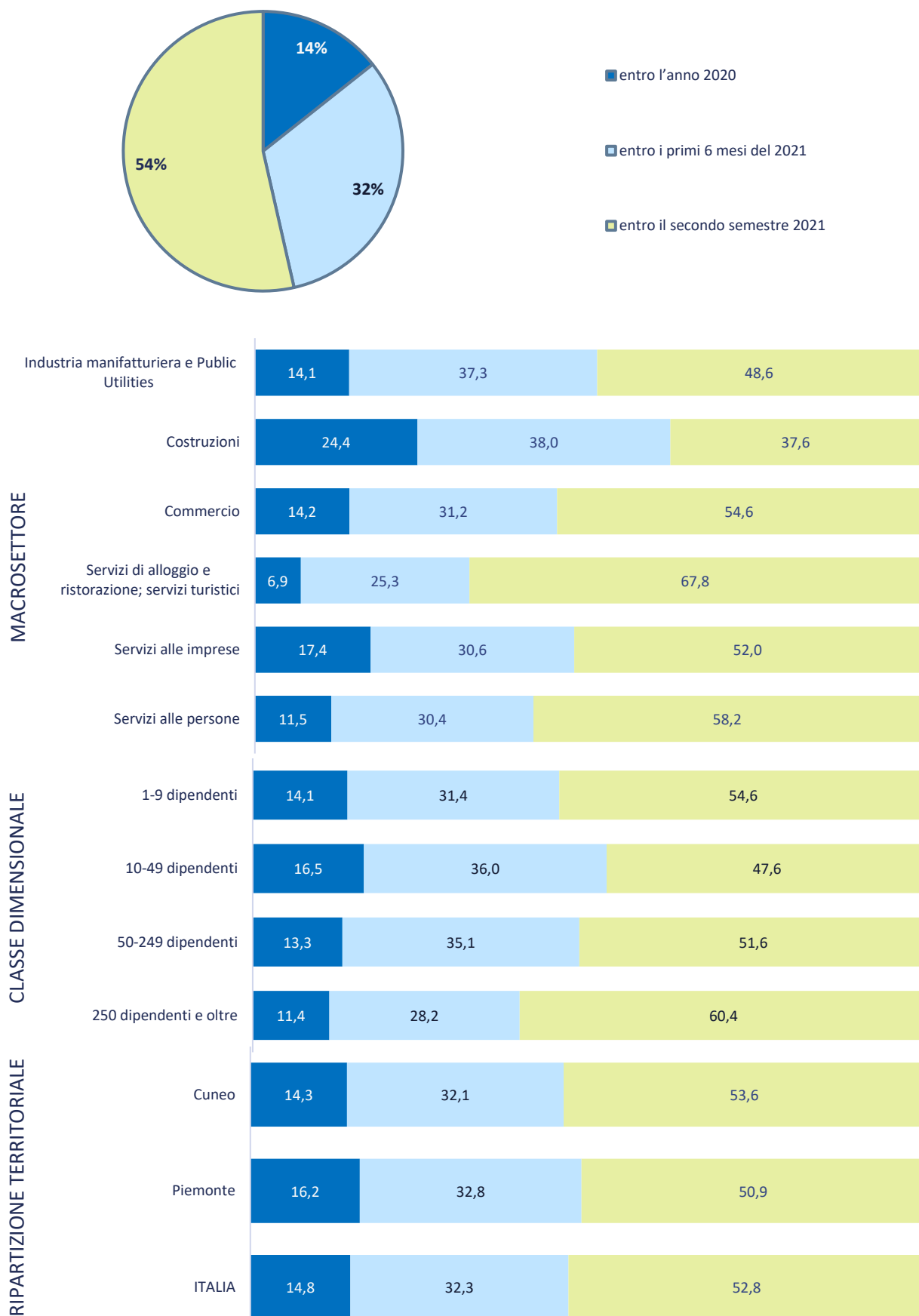
Il segno (--) indica l'assenza di entrate nell'incrocio indicato, il segno (-) un valore statisticamente non significativo. I totali comprendono comunque i dati non esposti.

Valori assoluti arrotondati alle decine. I totali possono non coincidere con la somma dei singoli valori.

Fonte: Unioncamere - ANPAL, Sistema Informativo Excelsior, 2020



Graph 2 - Periodo previsto dalle imprese, secondo le aspettative e conoscenze del mercato di riferimento, entro il quale l'attività potrà riprendere a livelli accettabili, per settore, ripartizione territoriale e classe dimensionale (quote % sulle Imprese ancora in fase di recupero)*



* Le informazioni fanno riferimento alla data di realizzazione dell'indagine, dal 24 settembre all'8 ottobre 2020

**Tavola 3 - Imprese che prevedono di proseguire l'attività a seguito dell'emergenza sanitaria COVID-19 e previsioni di andamento occupazionale nel 2° semestre 2020 rispetto allo stesso periodo dell'anno precedente, per settore, ripartizione territoriale e classe dimensionale (quote % sulle imprese in attività) ***

Cuneo

	Imprese in attività (v.a.)**	Andamento occupazionale		
		in diminuzione	stazionario	in aumento
TOTALE	13.250	2.150	10.630	470
		16,2	80,2	3,5
INDUSTRIA	4.540	14,6	80,7	4,6
Industrie alimentari, delle bevande e del tabacco	670	24,1	72,6	3,3
Industrie tessili, dell'abbigliamento e calzature	100	-	88,2	--
Industrie del legno e del mobile	240	16,6	75,3	-
Industrie della carta, cartotecnica e stampa	120	-	83,3	-
Industrie chimico-farmaceutiche, della plastica e della gomma	130	-	88,7	--
Industrie estrattive e della lavorazione dei minerali non metalliferi	200	25,4	66,0	-
Industrie metallurgiche e dei prodotti in metallo	610	11,8	85,1	-
Industrie meccaniche ed elettroniche	630	15,2	83,9	-
Altre industrie	190	-	84,5	-
Costruzioni	1.660	11,4	82,0	6,6
SERVIZI	8.700	17,1	80,0	3,0
Commercio	3.380	14,3	81,8	3,9
Servizi di alloggio e ristorazione; servizi turistici	2.130	29,1	69,2	1,7
Servizi di trasporto, logistica e magazzino	490	17,2	79,4	-
Servizi informatici e delle telecomunicazioni	300	-	93,0	-
Servizi avanzati di supporto alle imprese	430	6,7	90,6	-
Servizi finanziari e assicurativi	290	-	96,2	-
Servizi operativi di supporto alle imprese e alle persone	540	12,1	83,2	4,7
Servizi alle persone	1.140	15,9	81,9	2,2
RIPARTIZIONE TERRITORIALE				
Piemonte	92.270	17,6	77,1	5,3
ITALIA	1.362.000	17,8	77,2	5,0
CLASSE DIMENSIONALE				
1-9 dipendenti	10.390	16,2	80,3	3,5
10-49 dipendenti	2.030	18,1	76,9	5,0
50-249 dipendenti	480	10,3	88,6	-
250 dipendenti e oltre	350	12,9	85,9	-

* Le informazioni fanno riferimento alla data di realizzazione dell'indagine, dal 24 settembre all'8 ottobre 2020

** Non sono comprese le imprese che sono in fase di valutazione della chiusura delle attività.

Il segno (-) indica l'assenza di entrate nell'incrocio indicato, il segno (-) un valore statisticamente non significativo. I totali comprendono comunque i dati non esposti.

Valori assoluti arrotondati alle decine. I totali possono non coincidere con la somma dei singoli valori.

**Tavola 4 - Imprese che prevedono di proseguire l'attività a seguito dell'emergenza sanitaria COVID-19 e che prevedono problemi di liquidità nei prossimi sei mesi, per settore, ripartizione territoriale e classe dimensionale (quote % sulle imprese in attività)***

Cuneo

	Imprese in attività (v.a.)**	Imprese senza problemi di liquidità*	Imprese con problemi di liquidità*
TOTALE	13.250	7.650 57,7	5.600 42,3
INDUSTRIA	4.540	59,5	40,5
Industrie alimentari, delle bevande e del tabacco	670	57,1	42,9
Industrie tessili, dell'abbigliamento e calzature	100	75,5	24,5
Industrie del legno e del mobile	240	47,7	52,3
Industrie della carta, cartotecnica e stampa	120	65,8	34,2
Industrie chimico-farmaceutiche, della plastica e della gomma	130	85,0	15,0
Industrie estrattive e della lavorazione dei minerali non metalliferi	200	46,7	53,3
Industrie metallurgiche e dei prodotti in metallo	610	59,1	40,9
Industrie meccaniche ed elettroniche	630	69,0	31,0
Altre industrie	190	75,1	24,9
Costruzioni	1.660	55,0	45,0
SERVIZI	8.700	56,8	43,2
Commercio	3.380	62,9	37,1
Servizi di alloggio e ristorazione; servizi turistici	2.130	38,5	61,5
Servizi di trasporto, logistica e magazzinaggio	490	47,2	52,8
Servizi informatici e delle telecomunicazioni	300	71,4	28,6
Servizi avanzati di supporto alle imprese	430	71,0	29,0
Servizi finanziari e assicurativi	290	86,7	13,3
Servizi operativi di supporto alle imprese e alle persone	540	63,2	36,8
Servizi alle persone	1.140	57,1	42,9
RIPARTIZIONE TERRITORIALE			
Piemonte	92.270	56,2	43,8
ITALIA	1.362.000	51,4	48,6
CLASSE DIMENSIONALE			
1-9 dipendenti	10.390	55,1	44,9
10-49 dipendenti	2.030	63,6	36,4
50-249 dipendenti	480	76,8	23,2
250 dipendenti e oltre	350	74,4	25,6

* Le informazioni fanno riferimento alla data di realizzazione dell'indagine, dal 24 settembre all'8 ottobre 2020

** Non sono comprese le imprese che sono in fase di valutazione della chiusura delle attività.

Il segno (-) indica l'assenza di entrate nell'incrocio indicato o un valore statisticamente non significativo. I totali comprendono comunque i dati non esposti.

Valori assoluti arrotondati alle decine. I totali possono non coincidere con la somma dei singoli valori.

Fonte: Unioncamere - ANPAL, Sistema Informativo Excelsior, 2020

SEZIONE B

Presenza sui mercati esteri e
investimenti digitali delle imprese
post emergenza sanitaria Covid19

**Tavola 5 - Situazione a seguito dell'emergenza sanitaria COVID-19 e delle disposizioni normative di lockdown e tempi previsti per il recupero* secondo la presenza delle imprese sui mercati esteri (quote % sul totale imprese)**

Cuneo

	Imprese totali	Imprese esportatrici	Imprese non esportatrici
SITUAZIONE DELL'IMPRESA			
Imprese in attività a regimi simili a quelli pre-emergenza	52,8	58,9	51,8
Imprese in attività a regime ridotto	45,9	40,8	46,7
Imprese con attività sospesa e/o per cui si valuta la chiusura	1,4	-	1,5
PERIODO DI RECUPERO PREVISTO			
Imprese ancora in fase di recupero:	82,4	81,6	82,5
<i>di cui, secondo il periodo di recupero previsto:</i>			
<i>(quote % su imprese ancora in fase di recupero)</i>			
<i>entro l'anno 2020</i>	14,3	15,8	14,1
<i>entro i primi 6 mesi del 2021</i>	32,1	38,8	31,1
<i>entro il secondo semestre 2021</i>	53,6	45,4	54,8

* Le informazioni fanno riferimento alla data di realizzazione dell'indagine, dal 24 settembre all'8 ottobre 2020

Il segno (--) indica l'assenza di entrate nell'incrocio indicato, il segno (-) un valore statisticamente non significativo. I totali comprendono comunque i dati non esposti.

Fonte: Unioncamere - ANPAL, Sistema Informativo Excelsior, 2020

**Tavola 6 - Situazione a seguito dell'emergenza sanitaria COVID-19 e delle disposizioni normative di lockdown e tempi previsti per il recupero* secondo il grado di coinvolgimento delle imprese nella trasformazione digitale (quote % sul totale imprese)**

Cuneo

	Imprese totali	Imprese digitali ¹	Imprese in transizione digitale ¹	Imprese non digitali ¹
SITUAZIONE DELL'IMPRESA				
Imprese in attività a regimi simili a quelli pre-emergenza	52,8	60,9	56,1	48,9
Imprese in attività a regime ridotto	45,9	37,5	42,9	49,7
Imprese con attività sospesa e/o per cui si valuta la chiusura	1,4	1,7	1,0	1,4
PERIODO DI RECUPERO PREVISTO				
Imprese ancora in fase di recupero:	82,4	77,1	80,7	84,7
<i>di cui, secondo il periodo di recupero previsto:</i>				
<i>(quote % su imprese ancora in fase di recupero)</i>				
<i>entro l'anno 2020</i>	14,3	12,9	13,8	15,0
<i>entro i primi 6 mesi del 2021</i>	32,1	36,9	30,4	31,7
<i>entro il secondo semestre 2021</i>	53,6	50,2	55,8	53,4

1) Sono definite "digitali" quelle imprese che hanno adottato piani di investimenti integrati tra i diversi ambiti della trasformazione digitale. Sono definite "in transizione digitale" quelle imprese che hanno adottato piani di digitalizzazione in maniera non integrata tra i diversi ambiti. Sono definite "non digitali" quelle imprese che non hanno adottato piani di digitalizzazione.

* Le informazioni fanno riferimento alla data di realizzazione dell'indagine, dal 24 settembre all'8 ottobre 2020

Il segno (--) indica l'assenza di entrate nell'incrocio indicato, il segno (-) un valore statisticamente non significativo. I totali comprendono comunque i dati non esposti.

Fonte: Unioncamere - ANPAL, Sistema Informativo Excelsior, 2020