



# Interreg



UNION EUROPÉENNE  
UNIONE EUROPEA

## ALCOTRA

Fonds européen de développement régional  
Fondo europeo di sviluppo regionale

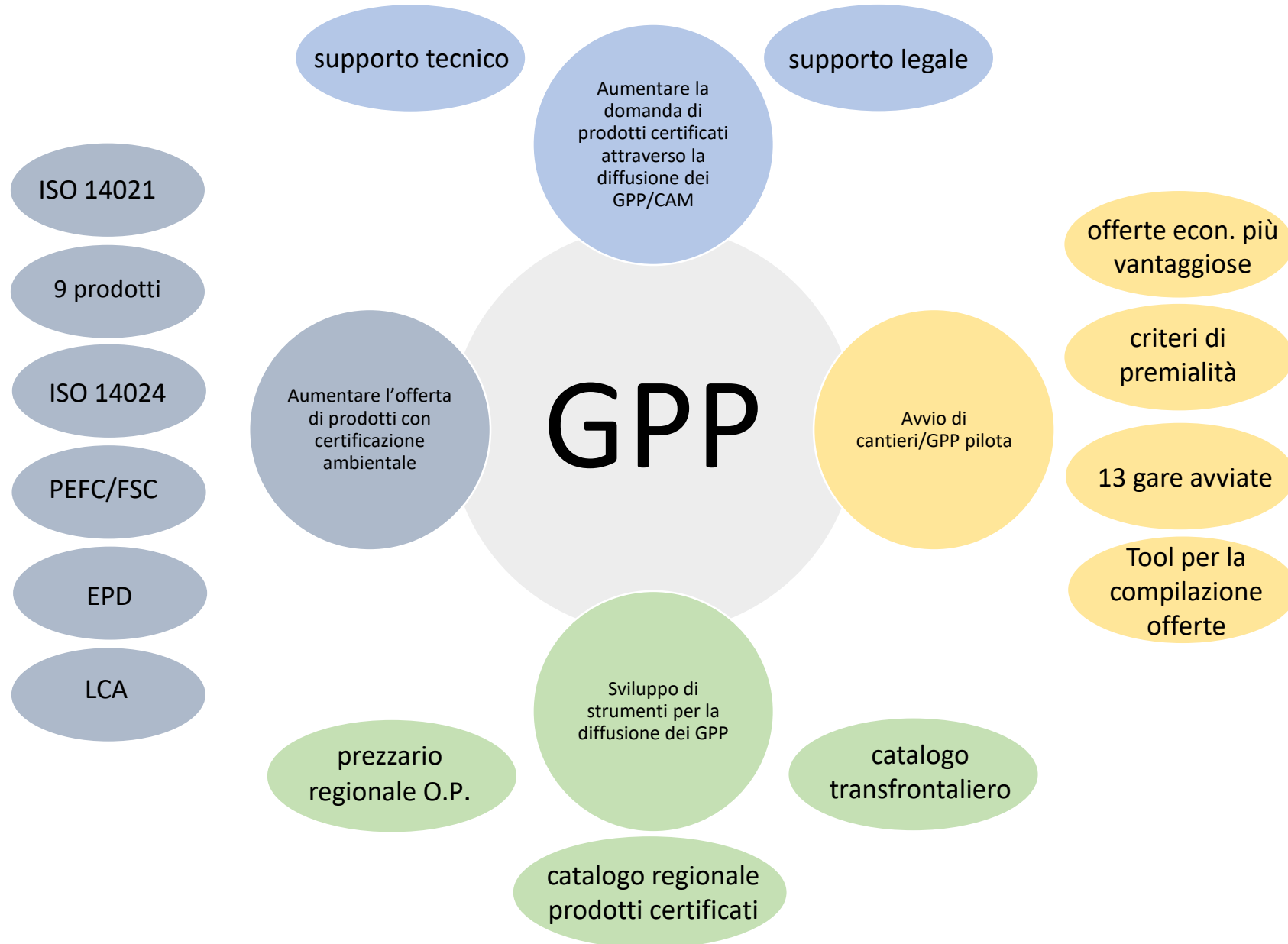


### ECO-BATI

è un progetto europeo che propone un modello innovativo di edilizia sostenibile negli edifici pubblici

est un projet européen visant l'amélioration des performances énergétiques des édifices publics à travers la diffusion de nouveaux modèles d'éco-construction

# Come rafforzare le filiere locali del settore edilizia?



# Diffusione CAM edilizia D.M 11 ottobre 2017

i prodotti devono essere dotati di certificazioni idonee



## 2.4.1.2 Materia recuperata o riciclata

‘Il contenuto di materia recuperata o riciclata nei materiali utilizzati per l’edificio, anche considerando diverse percentuali per ogni materiale, deve essere pari ad almeno il **15% in peso** valutato sul totale di tutti i materiali utilizzati. Di tale percentuale, almeno il 5% deve essere costituita da materiali non strutturali.

## 2.6.4 Materiali rinnovabili

l’utilizzo di materiali da costruzione derivati da materie prime rinnovabili (47) per almeno il **20% in peso** sul totale dell’edificio escluse le strutture portanti. ....’

## 2.6.5 Distanza di approvvigionamento dei prodotti da costruzione

l’utilizzo di materiali estratti, raccolti o recuperati, nonché lavorati (processo di fabbricazione) ad una distanza massima di 150 km dal cantiere di utilizzo, per almeno il **60% in peso** sul totale dei materiali utilizzati.

- **Distanza di approvvigionamento dei prodotti da costruzione:** applicazione del CAM 2.6.5
- **Filiera produttiva transfrontaliera:** valorizzazione prodotti con passaggi di filiera nei territori di Italia e Francia ed entro una distanza limite di 200 km;
- **Prodotti a base legno da filiera di prossimità:** valutazione di impatto delle fasi di trasporto del legname in funzione delle emissioni di CO<sub>2</sub> equivalente in atmosfera;
- **‘Miglioramento prestazionale del progetto’:** valorizzazione di prestazioni di progetto migliorate, esempio:

# Diffusione delle certificazioni ambientali

## Aumentare la competitività dei prodotti edili di filiera corta

Obiettivo dell'azione è quello di aumentare la competitività dei prodotti locali rispetto alle richieste dei CAM e nell'ambito dei GPP

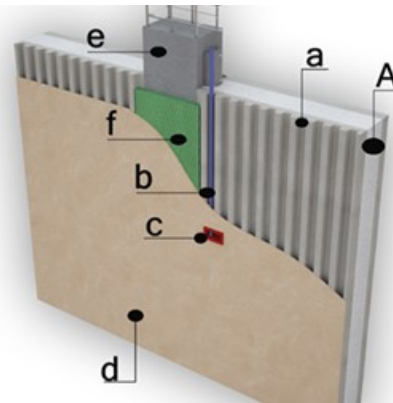
Aumento del numero delle certificazioni ambientali conformi alle norme ISO 14021 14024 14025, come strumento per la valorizzazione dei prodotti eco – sostenibili all'interno degli appalti pubblici: attività di accompagnamento a certificazione ambientale e analisi di ciclo vita (LCA);



Serramenti in legno  
LCA - Certificazione  
PEFC - Filiera locale



Isolante in calce  
canapa – LCA -  
Registro di  
tracciabilità



Sistema prefabbricato in  
CLS  
LCA



Pavimenti in legno  
di rovere  
LCA



# Sviluppo di strumenti per la P.A. con Regione Piemonte

## Catalogo dei prodotti edilizi dotati di certificazione ambientale

**OBIETTIVO:** Fornire un **documento informativo**, ad imprese e pubbliche amministrazioni, sulle possibilità che il mercato italiano offre in ambito edilizio ed ambientale in materia di prodotti certificati e rispettosi dei C.A.M.

Tale documento, dal carattere sperimentale, rappresenta una raccolta di prodotti per l'edilizia che hanno ottenuto, per **iniziativa volontaria** delle rispettive aziende produttrici, una o più **certificazioni ambientali**. (Tipo I ISO 14024, Tipo II ISO 14021, Tipo III ISO 14025)

### Il Catalogo recensisce 411 prodotti

è costituito da una 'matrice di prodotti certificati' che classifica le aziende e i relativi prodotti, fornisce indicazioni sulle certificazioni in possesso, il relativo numero identificativo e la data di scadenza.


Per ogni prodotto è realizzata una **scheda tecnica** in cui sono riportate informazioni generali e tecnico/ambientali, suddivise in 4 sezioni.

[https://www.regione.piemonte.it/web/sites/default/files/media/documenti/2020-08/catalogo\\_regione\\_piemonte\\_prodotti\\_edilizi\\_2020.pdf](https://www.regione.piemonte.it/web/sites/default/files/media/documenti/2020-08/catalogo_regione_piemonte_prodotti_edilizi_2020.pdf)

SCHEDA DI PRODOTTO - n. 135

#### A. DESCRIZIONE GENERALE

Nome produttore	Fresia alluminio Spa		
Nome prodotto	Planet NEO 50, 62, 72 e NEO 50, 62, 72 OX		
Luogo di produzione	Vulpiano (TO)		
Riferimento prezzario per opere pubbliche Regione Piemonte	30.P05		
Unità funzionale	1 kg netto di profilati con l'aggiunta dell'imballaggio		
Confine del sistema considerato nell'LCA con riferimento a EN 15804:2014	Produzione (A1 - A3)	X	
	Trasporto (A4)	-	
	Costruzione/Installazione (A6)	-	
	Utilizzo (B)	-	
	Fine vita (C)	-	
Descrizione	Profili per telai in alluminio, costituiti da profili estrusi in lega d'alluminio EN AW 6060e di alta qualità in materiale termoplastico. Serie a battente a taglio termico marcata CE in tre sezioni (50, 62, 72 mm), verniciata o con ossidazione anodica.		
Certificazione ambientale di prodotto di tipo III	Dichiarazione ambientale di prodotto International EPD System (S-P-00514)		



#### B. CARATTERISTICHE FISICHE (Planet NEO 62 Plus)

Profondità telaio fisso	62	mm	Permeabilità all'aria UNI EN 12207	Classe 4	-
Profondità anta	70	mm	Tenuta all'acqua UNI EN 12208	E 1050	-
Solamento tra telaio e anta	6	mm	Resistenza al vento UNI EN 12209	Classe C5	-

#### C. INDICATORI DI PERFORMANCE AMBIENTALE (da LCA) <sup>1</sup> (Planet NEO 62 Plus)

Indicatori	Totale	Fase di produzione (A1 - A2 - A3)	Indicatori	Totale	Fase di produzione (A1 - A2 - A3)
Effetto serra [kg CO <sub>2</sub> e]	3,38	3,38	Consumo tot di risorse e di energia primaria NON RINNOVABILE [MJ]	49,09	49,09
Consumo netto di acqua [m <sup>3</sup> ]	5,21E-02	5,21E-02	Consumo tot di risorse e di energia primaria RINNOVABILE [MJ]	10,77	10,77

#### D. CRITERI AMBIENTALI MINIMI (C.A.M.) DI CUI AL D.M. 11 OTTOBRE 2017

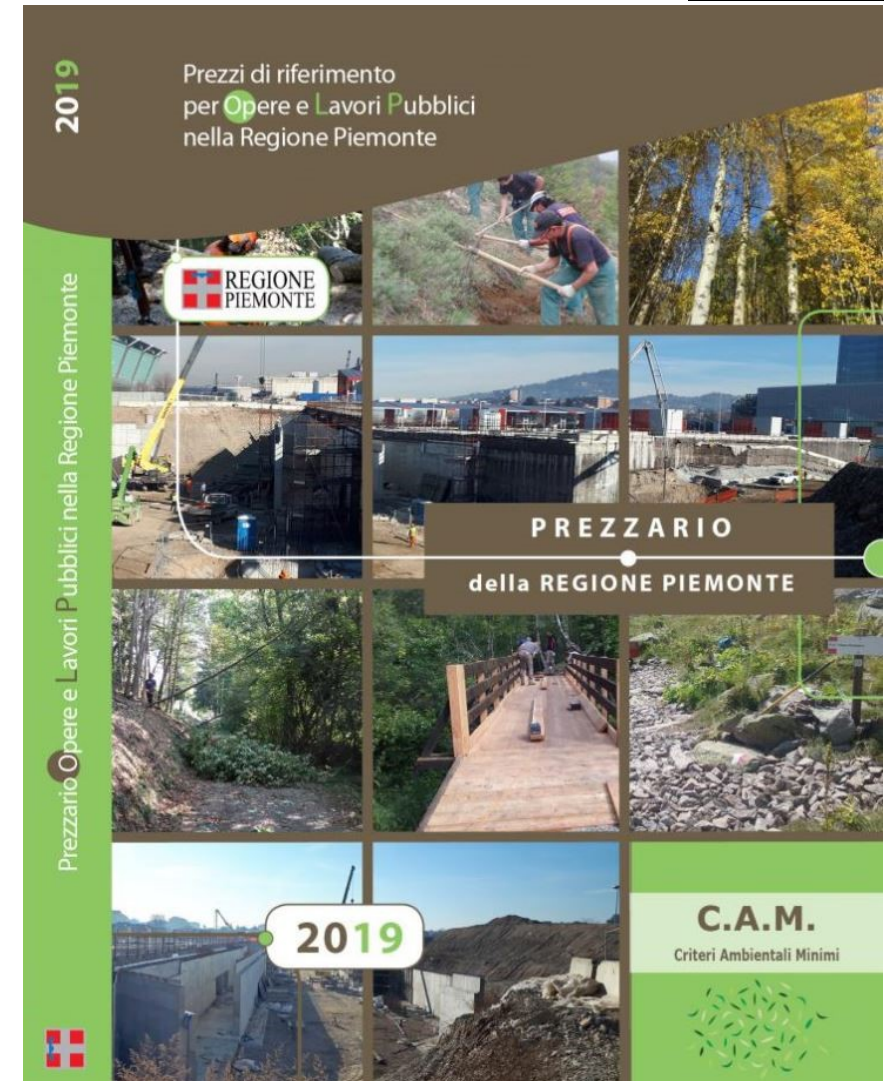
Criteri comuni ai componenti edilizi	Parametri Minimi richiesti	Parametri Prodotto		
		pre-consumo	post-consumo	tot
2.4.1.2 - Contenuto di materia recuperata o riciclata nei materiali utilizzati per l'edificio	≥ 15% in peso sul totale dei materiali utilizzati in progetto (di cui 5% materiali non strutturali)	35 %	50 %	85 %

# Sviluppo di strumenti per la P.A. in collaborazione con la Regione Piemonte

## PREZZARIO REGIONE PIEMONTE OPERE PUBBLICHE pubblicato marzo 2019

Il progetto ECO-BATI ha supportato la Regione Piemonte nella stesura della versione 2019 che si presenta ampliata e aggiornata nei suoi contenuti generali, con una particolare attenzione al tema della “green economy” e del “Green Public Procurement”, attraverso pubblicazione di una **nuova sezione tematica composta da 1047 voci, la n. 30, dal titolo “Componenti edilizi rispondenti ai Criteri Ambientali Minimi (C.A.M.) di cui ai decreti del M.A.T.T.M.”**, predisposta, seppur in forma sperimentale, nella consapevolezza che tale aspetto possa correttamente costituire un “volano” per il mercato della produzione, anche locale.

<http://www.sistemapiemonte.it/cms/privati/territorio/servizi/929-consultazione-prezzario-regionale-opere-pubbliche/3467-prezzario-2019>



# Sviluppo di strumenti transfrontalieri



## CATALOGO TRANSFRONTALIERO ECO-BATI

Raccoglie **prodotti da costruzione innovativi ed eco-sostenibili** provenienti dai territori **italiani e francesi**;

Le caratteristiche prestazionali ed ecologiche sono garantite da **certificazioni ambientali di prodotto e di qualità**, in conformità con le normative in vigore nei rispettivi Paesi

Obiettivi del Catalogo

**promuovere le filiere edilizie locali e transfrontaliere**, incentivando imprese ed enti pubblici ad adottare soluzioni sostenibili per il settore edilizio:

Informare gli operatori economici dell'esistenza di materiali/prodotti certificati caratterizzati da un ridotto impatto ambientale;

Incoraggiare il mercato dei prodotti per l'edilizia all'uso di materiali ecologici, sostenibili, innovativi e di filiera corta;

Offrire alle PA uno strumento utile nell'applicazione dei criteri del GPP



**È un progetto europeo che propone un modello innovativo di edilizia sostenibile negli edifici pubblici**

## CANTIERI PILOTA

### 4 cantieri pilota finanziati direttamente dal progetto ECO- BATI

Camera si commercio di Cuneo  
Camera di commercio di Imperia  
Comune di Boves  
Chambre de metiers de Region PACA

Supporto tecnico-legale  
Offerta economicamente più  
vantaggiosa

10 procedure d'appalto  
supportate dal progetto ECO-  
BATI in provincia di Cuneo

 **FONDAZIONE CRC**

Comune di Mondovì  
Comune di Santo Stefano Belbo  
Comune di Bra  
Comune di Torre Bormida  
Comune di Robilante

- Supportare i progettisti nelle scelte progettuali finalizzate al rispetto dei CAM e nella scelta di prodotti di «filiera corta»
- SVILUPPARE **criteri di premialità ECO-BATI specifici per le singole gare** per favorire le offerte che prevedano prodotti più sostenibili e con processi produttivi con trasporti ridotti (filiera corta)
- Criteri oggettivi e facilmente verificabili (4/5 criteri massimo)
- Sviluppo di un **tool excel** per la facilitare le imprese nella compilazione dell'offerta tecnica e le PA nel calcolo del punteggio tecnico finale.
- Supportare le stazione appaltanti nell'adozione di procedure GPP



# CANTIERI PILOTA

## Criteri di premialità offerta tecnica

### Lavori di efficientamento energetico fabbricato tetto sottile Camera di Commercio di Cuneo

A.1.	Utilizzo di materiali estratti raccolti o recuperati nonché lavorati distanza massima di <b>150km dal cantiere</b> per un quantitativo minimo del 60% sul totale dei materiali utilizzati	CAM 2.6.5 Distanza di approvvigionamento dei prodotti da costruzione	20
A.2	<b>Filiera produttiva transfrontaliera:</b> valorizzazione prodotti con <b>passaggi di filiera nei territori di Italia e Francia</b> entro una distanza dei <b>200km</b>	ECO-BATI	10
A.3	Utilizzo di <b>prodotti e materiali legnosi</b> da filiera di prossimità a basso impatto ambientale: <b>valutazione delle emissioni di CO2</b> equivalenti legate a tutte le fasi di trasporto del legname dal bosco al cantiere	ECO-BATI	30
A.4	Contenuto di Riciclato superiore ai minimi richiesti dal CAM (15%)	CAM 2.4.1.2 Materia recuperata o riciclata	20

# CANTIERI PILOTA

## Criteri di premialità offerta tecnica

### Lavori di riqualificazione energetica di parte della sede operativa dell'ente scuola edile Comune di Boves

A.1.	Utilizzo di materiali estratti raccolti o recuperati nonché lavorati distanza massima di <b>150km dal cantiere</b> per un quantitativo minimo del 60% sul totale dei materiali utilizzati	CAM 2.6.5 Distanza di approvvigionamento dei prodotti da costruzione
A.2	<b>Filiera produttiva transfrontaliera: valorizzazione prodotti con passaggi di filiera nei territori di Italia e Francia</b> entro una distanza dei <b>200km</b>	ECO-BATI
A.3	Percentuale in peso di materia prima rinnovabile, per almeno il 20% in peso sul totale dell'edificio (escluse le strutture portanti)	CAM 2.6.4 Materiali rinnovabili
A.4	Trasmittanza termica dei componenti edilizi migliorata rispetto ai calcoli di progetto	ECO-BATI

# CANTIERI PILOTA

## TOOL per la compilazione dell'offerta

**CRITERIO A.1**
**DISTANZA DI APPROVVIGIONAMENTO MATERIALI (CAM 2.6.5 - D.M. 11/10/17)**
**Istruzioni per la compilazione:**

colore grigio: celle precompilate  
 colore arancione: celle da compilare  
 celle azzurro: celle calcolate automaticamente  
 celle verdi: risultati utili alla determinazione del punteggio del criterio

Materiali di progetto			Materiali Offerti							
Materiali	Peso [kg]	Incidenza sul peso totale [%]	Materiali Offerti	Peso [kg]	Incidenza sul peso totale [%]	Tipo di trasporto	Distanza approvvigionamento dei materiali [km]*	Distanza approvvigionamento dei materiali considerando il tipo di trasporto	Distanza approvvigionamento materiali d ≤ 150 km *	Incidenza dei materiali con d ≤ 150 km sul peso totale [%]
Canali di gronda, converse, scossaline, lavorati e sagomati in rame	200	0,60%	Canali di gronda, converse, scossaline, lavorati e sagomati in rame	200,00	0,60%	Ferrovia	1000	250	No	0,00%
Faldali in rame sp. 8/10 sagomati per moduli in curva	178	0,53%	Faldali in rame sp. 8/10 sagomati per moduli in curva	178,00	0,53%	Ferrovia	1000	250	No	0,00%
Pluviali di discesa in rame sp. 6/10	105,64	0,32%	Pluviali di discesa in rame sp. 6/10	105,64	0,32%	Ferrovia	1000	250	No	0,00%
n. 6 pozzetti per caditoie in cls 50x50x80	1296	3,89%	n. 6 pozzetti per caditoie in cls 50x50x80	1296,00	3,89%	Strada	225	225	No	0,00%
Controparete in mattoni forati e malta e intonaco sp. 12 cm	1918,08	5,76%	Controparete in mattoni forati e malta e intonaco sp. 12 cm	1918,08	5,76%	Strada	30	30	Si	5,76%
Travertino in lastre - sp. 3 cm	1615,14	4,85%	Travertino in lastre - sp. 3 cm	1615,14	4,85%	Strada	308	308	No	0,00%
Pietra di luserna in lastre - sp. 5 cm	2925	8,78%	Pietra di luserna in lastre - sp. 5 cm	2925,00	8,78%	Strada	60	60	Si	8,78%
Struttura portante in legno del cappotto (cassero)	1792	5,38%	Struttura portante in legno del cappotto (cassero)	1792,00	5,38%	Strada	200	200	No	0,00%
Listelli lignei cassero cappotto	3136	9,41%	Listelli lignei cassero cappotto	3136,00	9,41%	Strada	200	200	No	0,00%
Cappotto in calce canapa	10240	30,72%	Cappotto in calce canapa	10240,00	30,72%	Strada	50	50	Si	30,72%
Materiale isolante sfuso in canapulo	3810	11,43%	Materiale isolante sfuso in canapulo	3810,00	11,43%	Strada	120	120	Si	11,43%
Intonaco calce canapa	2457	7,37%	Intonaco calce canapa	2457,00	7,37%	Strada	50	50	Si	7,37%
Telaio per serramento in larice	1080	3,24%	Telaio per serramento in larice	1080,00	3,24%	Strada	200	200	No	0,00%
Vetro per serramenti	2576	7,73%	Vetro di tipo basso emissivo	2576,00	7,73%	Strada	400	400	No	0,00%
<b>Totale</b>	<b>33328,86</b>	<b>100%</b>	<b>Totale</b>	<b>33328,86</b>	<b>100%</b>					<b>64,06%</b>

**Offerta Valida**
 $\Delta D_x$  = Percentuale totale dei materiali con d ≤ 150 km oltre il 60%

**4%**

Percentuale minima ammissibile per l'ottenimento del punteggio = 60% \*\*

Timbro e firma

note

\* distanza di approvvigionamento intesa come sommatoria di tutte le fasi di trasporto incluse nella filiera produttiva (estrazione dei materiali, lavorazione e trasporto fino al cantiere). Nel caso di materiale composito, la distanza è intesa come media pesata dei singoli componenti.

 \*\* nel caso il valore di percentuale  $D_x$  sia inferiore al minimo richiesto, l'offerente non riceverà alcun punteggio premiante per questo criterio.

# CANTIERI PILOTA

## Verifica delle prestazioni offerte

La verifica delle offerte avviene in fase di aggiudicazione e sulla base della documentazione richiesta.

### Verifica dell'offerta tecnica:

- Dichiarazioni dell'impresa concorrente attraverso la compilazione dei fogli excel con l'offerta, comprensivo di timbro e firma;
- **Certificazioni ambientali di prodotto** o altra documentazione richiesta (es.: registri di tracciabilità) in funzione della tipologia di criterio premiante:
  - Certificazioni ambientali di tipo I (ISO 14024) per la valutazione di prestazioni tecniche ed ambientali del prodotto lungo il ciclo di vita;
  - Asserzioni ambientali sul contenuto di materiale riciclato del prodotto (ISO 14021), convalidate da ente terzo;
  - Certificazioni di catena di custodia del legno (es.: schemi PEFC/FSC);
  - Certificazioni ambientali di prodotto (ISO 14024) o Dichiarazioni ambientali di prodotto (ISO 14025) così come riconosciuto dai CAM.

# CANTIERI PILOTA

## RISULTATI GARA GPP Camera di Commercio di Cuneo



### Lavori di efficientamento energetico fabbricato tetto sottile Camera di Commercio di Cuneo

	CRITERI	OFFERTA
A.1	Utilizzo di materiali estratti raccolti o recuperati nonché lavorati distanza massima di <b>150km dal cantiere</b> per un quantitativo minimo del 60% sul totale dei materiali utilizzati	<b>90%</b>
A.2	<b>Filiera produttiva transfrontaliera: valorizzazione prodotti con passaggi di filiera nei territori di Italia e Francia</b> entro una distanza dei <b>200km</b>	0%
A.3	Utilizzo di <b>prodotti e materiali legnosi</b> da filiera di prossimità a basso impatto ambientale: <b>valutazione delle emissioni di CO2</b> equivalenti legate a tutte le fasi di trasporto del legname dal bosco al cantiere	<b>Serramenti entro i 205km</b> <b>Listelli per cassero 67km</b> <b>Cassero cappotto 67km</b> 84,78 KgCO2eq
A.4	Contenuto di Riciclato superiore ai minimi richiesti dal CAM (15%)	15%



# CANTIERI PILOTA

## RISULTATI GARA GPP Comune di Boves

### Lavori di riqualificazione energetica di parte della sede operativa dell'ente scuola edile Comune di Boves

	CRITERI	OFFERTA
A.1.	Utilizzo di materiali estratti raccolti o recuperati nonché lavorati distanza massima di <b>150km dal cantiere</b> per un quantitativo minimo del 60% sul totale dei materiali utilizzati	<b>90%</b>
A.2	<b>Filiera produttiva transfrontaliera:</b> valorizzazione prodotti con <b>passaggi di filiera nei territori di Italia e Francia</b> entro una distanza dei <b>200km</b>	5,77%
A.3	Percentuale in peso di materia prima rinnovabile, per almeno il 20% in peso sul totale dell'edificio (escluse le strutture portanti)	9,22%
A.4	Trasmittanza termica dei componenti edilizi migliorata rispetto ai calcoli di progetto	11% (riduzione della potenza dispersa per trasmissione)



## LESSON LEARNED

- Il **DM 11 ottobre 2017** è uno strumento utile alla promozione ed **allo sviluppo delle filiere locali**
- Il progetto ECOBATI ha dimostrato **la fattibilità di un Modello virtuoso di GPP**
- La corretta applicazione dei CAM deve avvenire in tutte le fasi dalla **progettazione** alla fase di **appalto** all'**esecuzione dei lavori**
- **Supportare le stazioni appaltanti** nell'applicazione dei CAM aumentando la domanda di prodotti certificati
- **Supportare le imprese produttrici** nell'adozione di certificati ambientali ad oggi poco diffusi
- **Supportare i professionisti** nell'adozione dei CAM

# IL PROGETTO PAYS ECOLOGIQUES

## BENEFICIARI

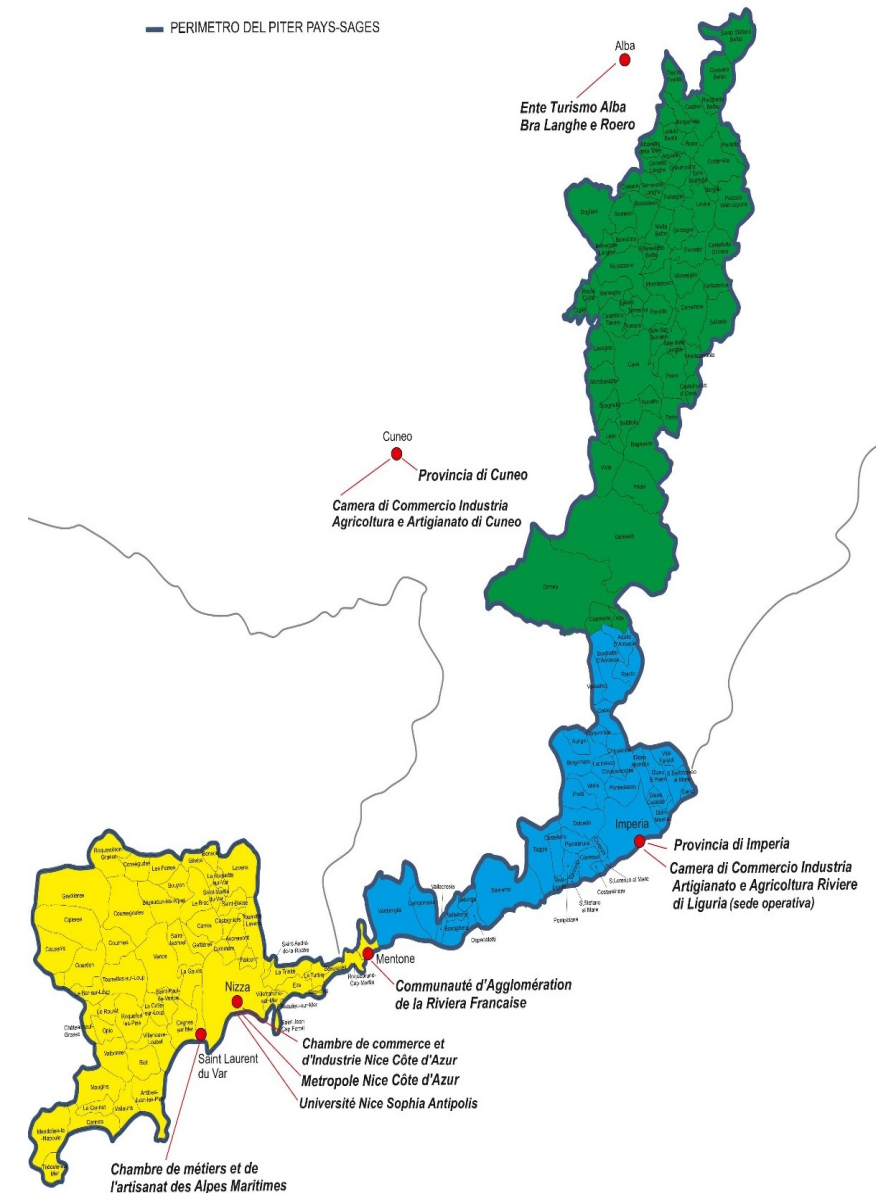
Chambre de Commerce et d'Industrie Nice Côte d'Azur  
ALTRI BENEFICIARI, Camera di Commercio di Cuneo, Provincia di Cuneo, Provincia di Imperia, Chambre des Métiers et de l'Artisanat Régional PACA

## OBIETTIVO GENERALE

Mira ad intensificare la performance energetica del parco immobiliare delle 168 amministrazioni pubbliche localizzate sul territorio del PITER Pays-Sages.

## ATTIVITA' PRINCIPALI

- Diverse pubblicazioni scientifiche su riviste specializzate internazionali
- Un itinerario delle opere energetiche più rilevanti (vetrina web)
- Otto cantieri pilota esemplari
- Sei visite in loco delle opere energetiche più qualificate
- Una produzione digitale sulle buone pratiche per le autorità pubbliche
- Un punto di contatto tra personalità qualificate e transfrontaliere sulle politiche energetiche macroregionali
- L'istituzione di due commissioni per lo sviluppo della strategia locale di efficienza energetica nella ristrutturazione degli edifici pubblici
- La raccolta di raccomandazioni per la sostenibilità e la trasferibilità delle attività





## SINERGIE TRA ECO-BATI E PAYS ECOETIQUES

Il progetto Pays Ecoetiques partendo dai risultati di ECO-BATI vuole continuare a rafforzare le filiere locali dei prodotti da costruzione attraverso la riqualificazione energetica di edifici pubblici, in particolare sono previste alcune azioni:

- **Analisi delle barriere e delle opportunità di efficientamento energetico degli edifici pubblici.** Potenzialità, best practices e filiere locali.
- **Individuazione di potenziali filiere locali di biomassa per la produzione di energia**
- **Analisi dei marchi, dei certificati e dei criteri per l'utilizzo di materiali locali che qualificano gli interventi di efficientamento energetico degli edifici coerenti con le sperimentazioni che il partenariato e i soggetti attuatori intendono realizzare nel Progetto Pays Sages Ecoetique.**
- **Attività di supporto per enti pubblici e aziende private**

# AVVISO PER SELEZIONE DI 5 ENTI PUBBLICI

## Oggetto

Servizio gratuito di diagnosi energetica di 5 edifici pubblici (uno per Ente pubblico) conforme alla norma UNI CEI EN16247 1-2 finalizzato all'individuazione di interventi di efficientamento energetico che valorizzino l'utilizzo di materiali dotati di certificazione ambientale e di filiera corta.

## Requisiti di carattere generale – da verificare

Essere un Ente pubblico situato nei territori Cuneesi del progetto Pays Ecoetiques Essere proprietari dell'edificio di cui si richiede il servizio di Diagnosi Energetica

## Requisiti minimi dell'edificio oggetto di diagnosi energetica

Al fine di partecipare al presente avviso gli edifici devono rispettare i seguenti requisiti:

- 1) Essere un edificio pubblico
- 2) Essere utilizzato per la gran parte dell'anno e per la maggior parte del suo volume
- 3) Avere una superficie utile inferiore ai 2000 mq
- 4) Non essere sottoposto a vincoli storico e paesaggistici
- 5) Appartenere ad una classe energetica tra la D e la G
- 6) Essere in possesso dei rilievi dell'edificio (es. planimetrie, prospetti e sezioni)

Le domande dovranno essere inviate entro le ore 12.00 del 6 novembre 2020 a

[stefano.dotta@envipark.com](mailto:stefano.dotta@envipark.com)



### Avviso pubblico di selezione

*Accompagnamento e assistenza di Enti pubblici per la redazione di 5 diagnosi energetiche finalizzate a interventi di efficientamento energetico*

### PREMESSA

Il programma ALCOTRA, Alpi Latine COoperazioneTRANSfrontaliera, è uno dei programmi europei di cooperazione transfrontaliera. Esso coinvolge il territorio alpino tra Francia e Italia.

L'obiettivo del programma è quello di migliorare la qualità della vita della popolazione e lo sviluppo sostenibile dei territori e dei sistemi economici, sociali transfrontalieri grazie a una collaborazione che verte su economia, ambiente e servizi al cittadino.

Il Programma ALCOTRA prevede due tipi di progetti: i progetti singoli e i Piani Integrati. I Piani Integrati sono composti da un insieme di progetti singoli accomunati da una strategia territoriale (PITER) o tematica (PITEM) forte. I PITER, Piani Integrati Territoriali, hanno come obiettivo quello dello sviluppo economico, sociale e ambientale del territorio transfrontaliero mediante l'attuazione di una strategia comune.

Il PITER PAYS-SAGES è un Piano Integrato Territoriale che punta ad agganciare lo sviluppo socio-economico delle aree interne (retro-costa ligure e francese, aree montane di Alta val Tanaro e Alta Langa) ai sistemi economici forti (Costa Azzurra, Riviera dei Fiori e Langhe, Monferrato e Roero patrimonio Unesco) verso i quali esse si relazionano e con le quali intrattengono rapporti stabili di collaborazione, così da innescare dinamiche condivise di mutuo e reciproco sostegno.

**PAYS-SAGES** si articola in 4 progetti singoli legati a: ambiente, turismo, economia e infrastrutture, tra questi **PAYS ECOLOGIQUES** ha tra i suoi obiettivi la definizione di un'analisi dello stato dell'arte degli obiettivi normativi stabiliti e delle pratiche attuali poste in essere dagli enti pubblici nell'ambito dell'efficienza energetica nel territorio transfrontaliero; l'individuazione dei vincoli e delle soluzioni allo sviluppo delle politiche attuali delle amministrazioni pubbliche in favore dell'efficienza energetica (urbanistica, ambiente, finanziamenti); la definizione dei requisiti di un'operazione di efficientamento energetico: uso del patrimonio, conoscenza degli strumenti tecnici e finanziari; la realizzazione di visite a cantieri/interventi che possano rappresentare delle "best practice" sul territorio transfrontaliero.

Per il raggiungimento di tali obiettivi, la Camera di Commercio di Cuneo attraverso l'Environment Park intende accompagnare 5 Amministrazioni Comunali nella redazione di 5 diagnosi energetiche (una per Comune). Le Diagnosi redatte da Environment Park consentiranno di simulare alcuni interventi di efficientamento energetico capendone l'efficacia in termini di risparmio energetico, i costi ed i tempi di ritorno. Poiché il progetto Pays-Ecoetiques vuole promuovere l'utilizzo di prodotti e materiali locali dotati di certificazione ambientale, tra gli interventi simulati ve ne saranno alcuni che prevederanno l'utilizzo di materiali di filiera corta.



# Interreg



UNION EUROPÉENNE  
UNIONE EUROPEA

## ALCOTRA

Fonds européen de développement régional  
Fondo europeo di sviluppo regionale

Grazie per l'attenzione!

[stefano.dotta@envipark.com](mailto:stefano.dotta@envipark.com)

### ECO-BATI

è un progetto europeo che propone un modello innovativo di edilizia sostenibile negli edifici pubblici

est un projet européen visant l'amélioration des performances énergétiques des édifices publics à travers la diffusion de nouveaux modèles d'éco-construction